



30 JUIN 2013

DU MERCREDI AU DIMANCHE

DE 15H À 19H

15 SEPTEMBRE 2013

visites commentées le dimanche à 15h30 & 16h30
ou sur rendez-vous

le musée des Regards

d'abord les forêts / opus 4

Aubepierre-sur-Aube / Châteauvillain / Dancevoir / Marmesse / Cour l'Evêque / Arc-en-Barrois / Faverolles

Maison Laurentine, 15 rue du Moulin, 52210 Aubepierre-sur-Aube / 03 25 03 27 70 / www.laurentine.net / contactlaurentine@googlemail.com



01 PEDRO MARZORATI

AUBEPIERRE-SUR-AUBE
BOIS JUILLARD
ROUTE D'ARC-EN-BARROIS

Cabane tourbillon

artiste italo argentin installé à Paris, très impliqué dans les questions de bouleversements climatiques et de leurs conséquences pour les Hommes et la nature.



02 YORIS VAN DEN HOUTE

AUBEPIERRE-SUR-AUBE
MAISON LAURENTINE
PORCHE

Galerie d'art presque

Vit à Bruxelles et travaille en Europe et en Afrique. Entre fluxus et l'arte povera Yoris Van den Houte poursuit une exploration malicieuse et poétique des modes de représentation artistique contemporains.



03 LÉON AUBRY

AUBEPIERRE-SUR-AUBE

MAISON LAURENTINE

CELLIER



Solitudes...

Portraits photographiques réalisés par Léon Aubry entre 1900 et 1905 lors de son séjour au Tonkin.

Ce grand maître du portrait, inconnu à ce jour, a su, par la photo, redonner la dignité à un peuple qui venait d'être asservi par la puissance militaire française : il restitue à chacun son potentiel de révolte et de résistance. Après son séjour au Tonkin, Léon Aubry s'établit à Aubepierre-sur-Aube. C'est là que les plaques photographiques furent retrouvées et préservées à l'occasion de la vente de la maison où il demeurait. Elles sont la propriété de la collection Chevigny à Aubepierre-sur-Aube.



04 FRANCIS MARIE DEMOULIN

Cheminements

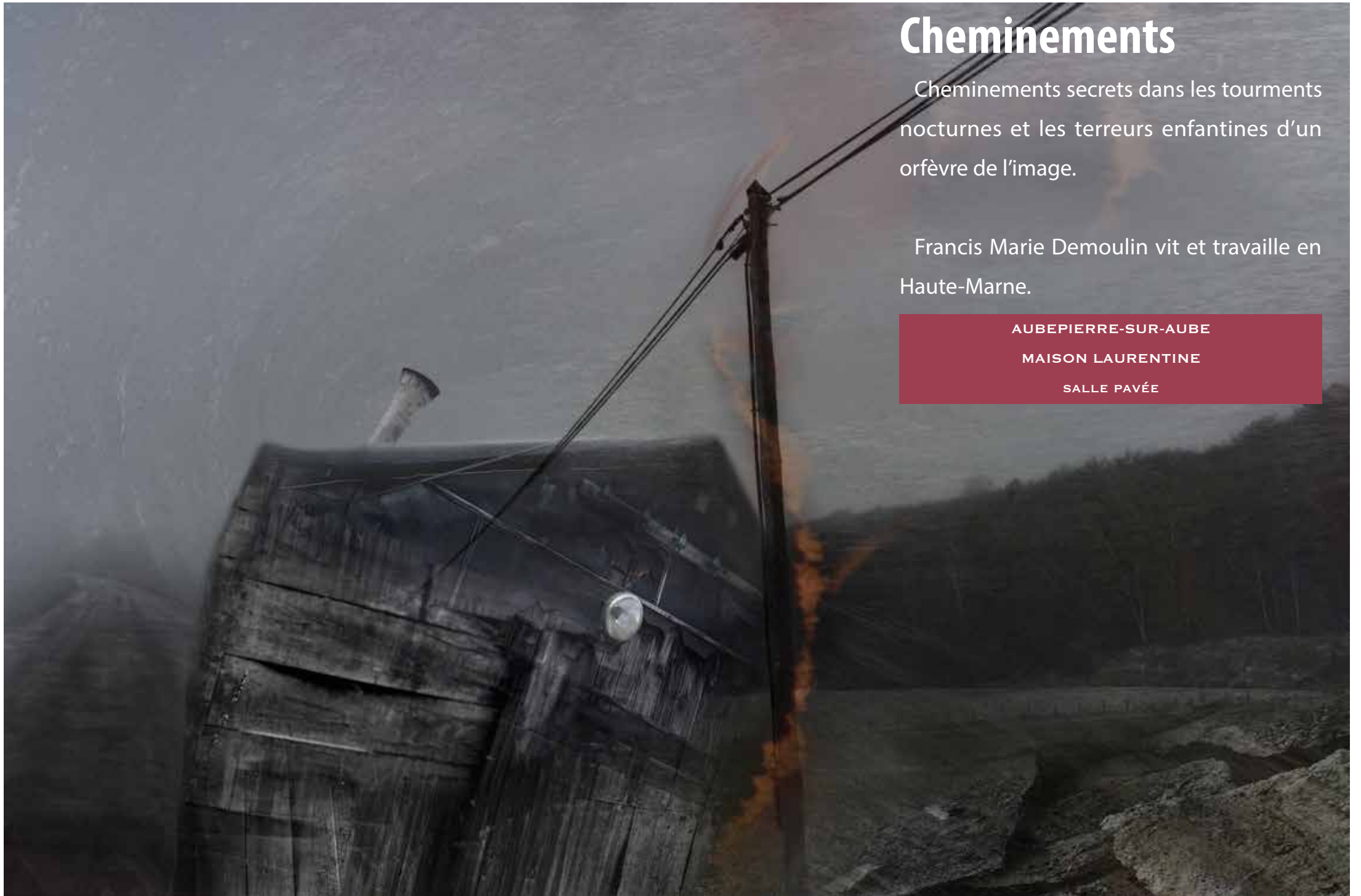
Cheminements secrets dans les tourments nocturnes et les terreurs enfantines d'un orfèvre de l'image.

Francis Marie Demoulin vit et travaille en Haute-Marne.

AUBEPIERRE-SUR-AUBE

MAISON LAURENTINE

SALLE PAVÉE



05 LILIANE MARIOTTI

Visages impossibles (suite)

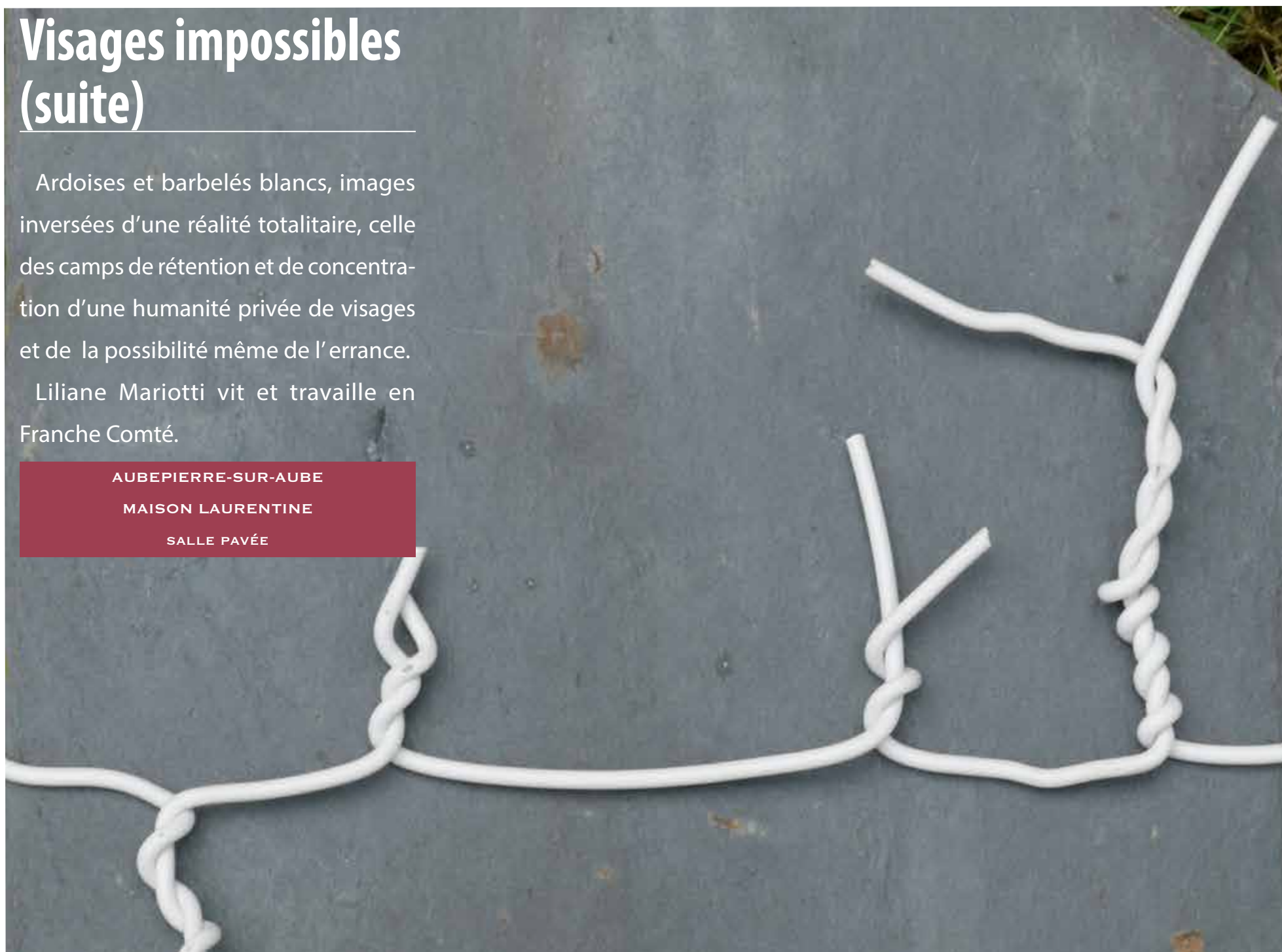
Ardoises et barbelés blancs, images inversées d'une réalité totalitaire, celle des camps de rétention et de concentration d'une humanité privée de visages et de la possibilité même de l'errance.

Liliane Mariotti vit et travaille en Franche Comté.

AUBEPIERRE-SUR-AUBE

MAISON LAURENTINE

SALLE PAVÉE



Sculptures

A partir de souches d'arbre et de matériaux de récupération de toutes sortes Christian Droin réalise des créatures fantastiques imaginaires.

Vit et travaille à Aubepierre-sur-Aube

06 CHRISTIAN DROIN

AUBEPIERRE-SUR-AUBE

MAISON LAURENTINE

PARC



07 LEONARD LAMB

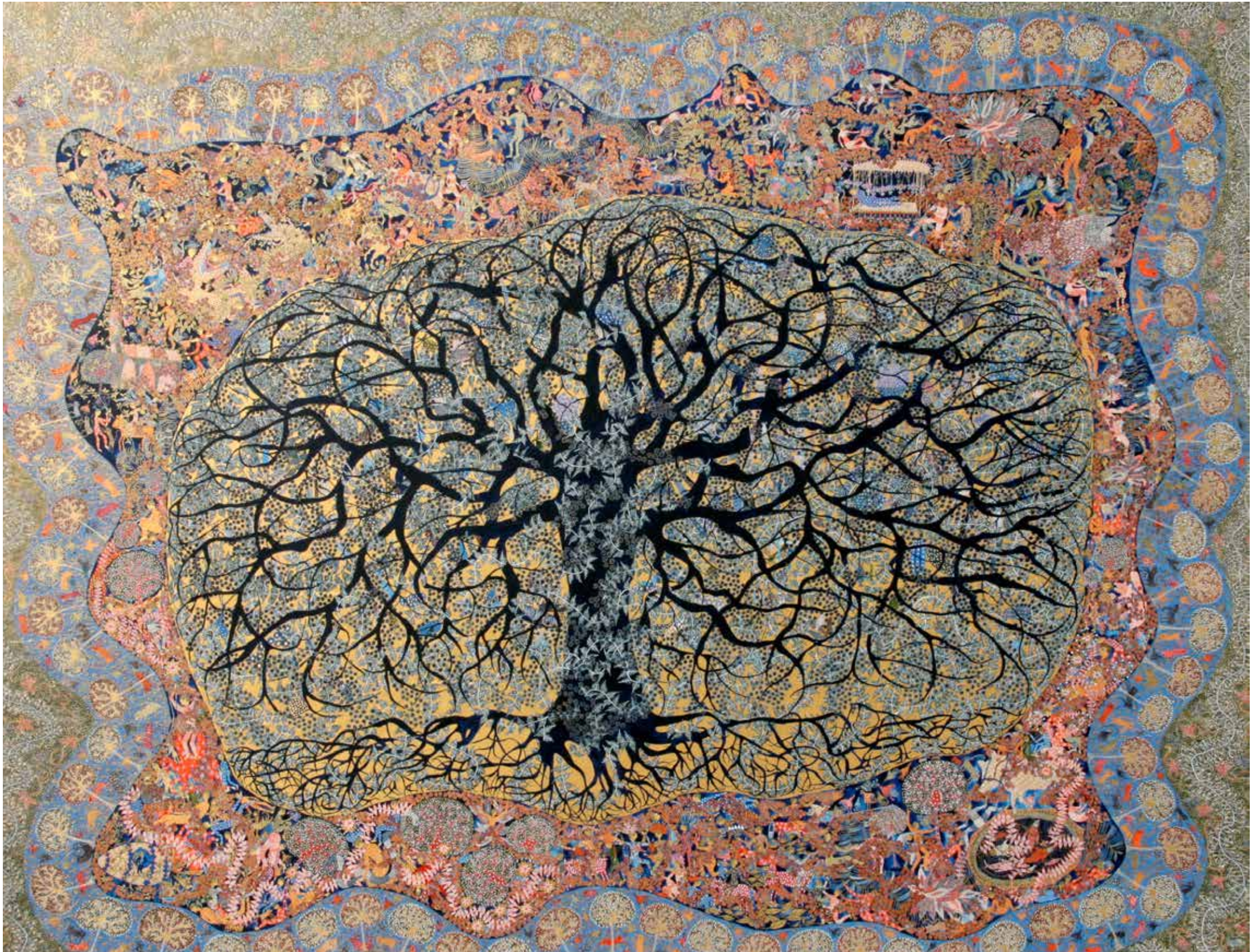
peintures

Vit et travaille en Haute Marne

AUBEPIERRE-SUR-AUBE

MAISON LAURENTINE

ATELIER & CAVE



08 AU COIN DES BOIS



Les élèves du Lycée Charles de Gaulle de Chaumont en action

SERRE / PASSERELLE

CONCEPTION : PASQUIER CAROLINE / FAHY DYLAN / FREQUELIN CLEMENT / MUSSET ROMAIN (classe de terminale STI2D en spécialité Architecture et Construction).

RÉALISATION : Classe de BTS Systèmes Constructifs Bois et Habitat, première année.

ENSEIGNANTS : CLAIRE ET DAVID OSMOND

INSTALLATIONS BOIS LAND ART

SECTIONS MANAA & DRB DANS LE CADRE D'UN ATELIER ANIMÉ PAR PEDRO MARZORATI

VALENTIN TALLEC / ALEXIS FAIRISE / GUILLAUME PETIT-JEAN / AMELIE GAUTHEY / CAMILLE DEWANCKER-NOEL / BENJAMIN MONTARGY / EMILIEN MASSEAU / JEROME HERVIER / CHARLIE ESPOSITO

ENSEIGNANTS : FLORENCE LINDEKER, REBECCA RÉGNAULT, MARIO CASSIS

AUBEPIERRE-SUR-AUBE

MAISON LAURENTINE

PARC



09 FABIEN ANSAULT

Sculptures

Fabien Ansault témoigne et s'engage pour dénoncer le talent illimité des humains pour l'autodestruction.

AUBEPIERRE-SUR-AUBE

MAISON LAURENTINE

PARC



10 SAPUD KACAW

AUBEPIERRE-SUR-AUBE

MAISON LAURENTINE

PARC

Sculptures

Membre de la tribu aborigène A-Mei à Taiwan, Sapud Kacaw travaille avec les arbres (saule marceau et résineux) trouvés sur place à la Maison Laurentine et le feillard polypropylène coloré. La couleur dynamique est le caractère marquant de la tribu A-Mei et les sacs en feillard coloré sont à la mode aujourd'hui à Taiwan.

« Dans mon imagination, les feuillards colorés donnent de la lumière aux sculptures qui rayonnent sous le soleil. Ces couleurs symbolisent la diversité des races, des caractères, des émotions. De la vie »



11 MASQUES AFRICAINS



Naître / Mourir...

Collection Laurence et Christian Petrakis

Nous présentons cette série de masques pour montrer comment les êtres humains (en l'occurrence ici en Afrique) captent et transmettent les mystères et les splendeurs de la représentation du visage.

AUBEPIERRE-SUR-AUBE

MAISON LAURENTINE

SALLE BLANCHE



12 REMI CARITEY

“Ebiteye, la chambre noire” (1988, Diakène-Diola, Casamance, Sénégal)

Photographe, cueilleur de graines de grands arbres et écrivain Rémi Caritey vit et travaille dans les Vosges .

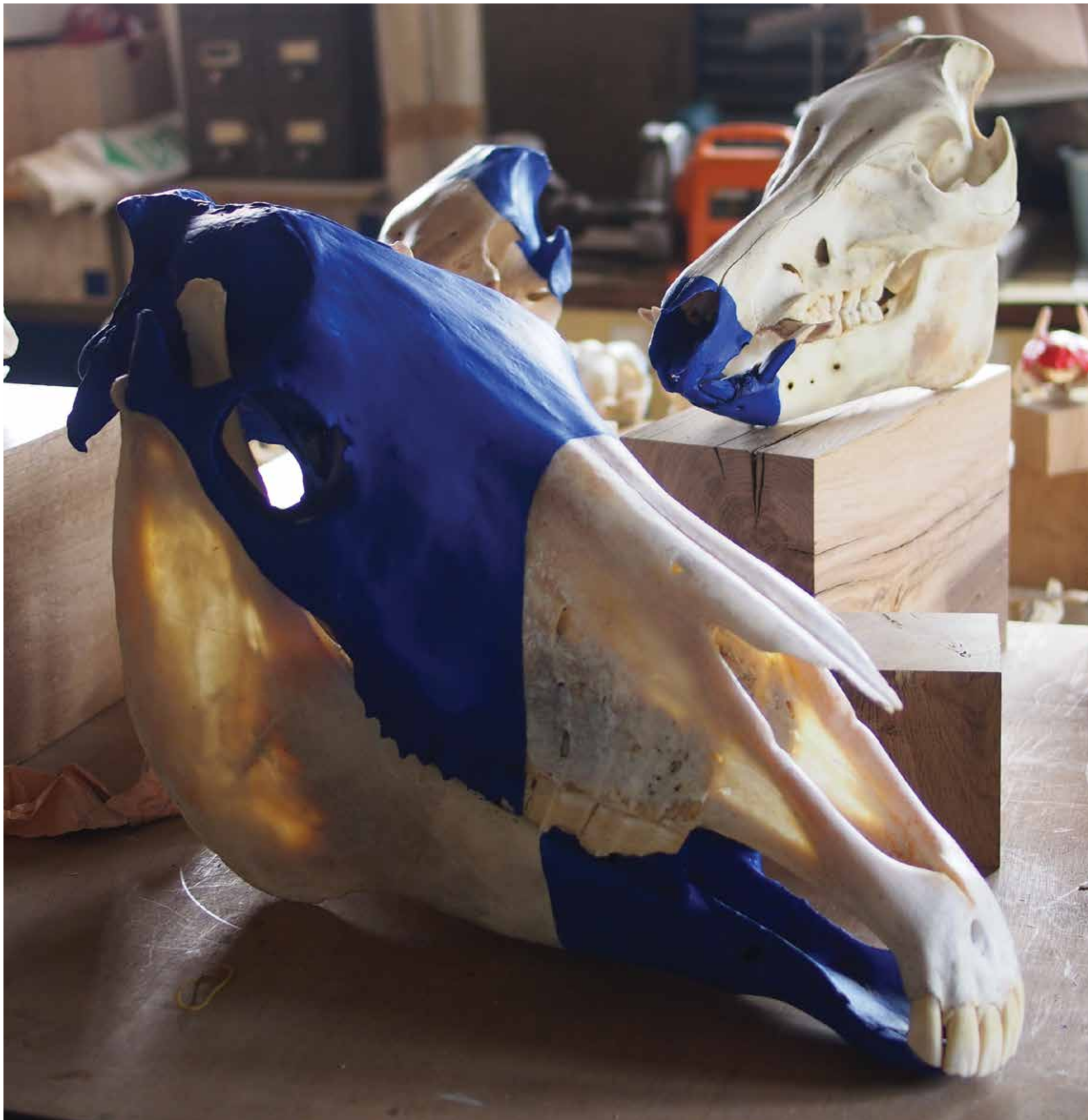
AUBEPIERRE-SUR-AUBE

MAISON LAURENTINE

SALLE BLANCHE



13 PIERRICK TAILLARD



AUBEPIERRE-SUR-AUBE

MAISON LAURENTINE

SALLE BLANCHE

Fantaisies sauvageonnes

Pierrick Taillard vit et travaille dans l'agglomération Lilloise

“Sur les tableaux anciens, on les appelait “vanités”. Suspendus aux murs, bien en vue, on les nomme “trophées”.

Signe transversal et intergénérationnel, on compte les cors avec fierté, on relate les chasses avec passion.

Cette persistance de l'os-tête recomposée de poils et de yeux de verre par le taxidermiste est tellement fascinante que l'idée impertinente a surgi : réinterpréter ces “massacres” et désacraliser leur accrochage imposant.

Jamais nous n'avons été si près d'être à l'égal de dieu.

Derrière la performance réalisée en mai dernier par le biologiste Craig Venter « C'est la première fois qu'un être vivant n'a pas d'ancêtre, qu'il a pour père un ordinateur », a reconnu Joël de Rosnay.

Nous repoussons sans cesse les limites de la mort et de la vie.

Nous pensons être invulnérables, infinis...

Le crâne d'un animal mis à nu nous renvoie face à notre propre finalité, os puis poussière.

J'ai choisi de réactualiser un message oublié : Remettre au « gout du jour » ces crânes, vanités de notre propre existence... L'os laqué, brillant, ciré, gravé, phosphore dans sa nuit retrouvée et témoigne, dans une vibrante allégorie, de son appartenance au monde vivant de l'art contemporain.”

Pierrick TAILLARD, né là-haut dans le Nord il y a 33 ans, mais ardent Haut-Marnais par le cœur, l'usage et la filiation.

14 ELENG LULUAN

AUBEPIERRE-SUR-AUBE

MAISON LAURENTINE

PARC



Au dessus du nuage, au dessous de la terre...

Aborigène Taïwanaise de la tribu Lu-Kai, Eleng Luluan ressent une relation très intime et spécifique avec la terre. Quand elle marche dans un champ, elle se sent accompagnée des milliers de substances de la nature.

En 2009, le typhon a provoqué de graves glissements de terrain dans les montagnes du sud de Taiwan et des inondations catastrophiques. Il a frappé violemment la ville natale de Eleng, Ping-Dong, qui a presque été complètement détruite « Les maisons, les forêts du territoire aborigène ont disparu en trois jours.

Dans la tradition de la tribu d'Eleng, le lys est le symbole de « la pureté ». Il n'y a que les femmes chastes qui peuvent porter le lys sur la tête, sinon elles portent une fleur sauvage. Dans la pensée de la tribu Lu-Kai, une femme est comme une terre, si elle est endommagée, elle ne peut pas retourner dans le passé. La figure du lys se présente souvent dans les travaux d'Eleng, il est comme l'aile de l'oiseau qu'elle n'arrive jamais à toucher. C'est le symbole du manque, de la perfection, de l'utopie. « Je souhaiterais que les humains puissent échanger leurs vies, (...) pour parcourir la vie de l'autre, sinon on ne se comprendra jamais. » dit-elle.

JARDINS DU POMMERET

AUBEPIERRE-SUR-AUBE

MAISON LAURENTINE

15 RICHARD BROUARD

Hommage aux victimes de Fukushima



16 LUC BARROVECCHIO

Hiroshima / Fukushima



17 LILI MARCHAND

Bulles



18 JULIEN MUNSCHI

Kiss Memory



19 ANGÈLE LARGY

Boire le libère de ses émois



20 MARGOT GRANDJEAN

De vapeur et d'écume



21 JARDINS DE PARADIS

AUBEPIERRE-SUR-AUBE

MAISON LAURENTINE

mini jardins imaginés par les élèves du Lycée Horticole de Fayl Billot

Enseignante responsable : Delphine Seurre



22 ALICE SCHÛLER MALLET

Histoire d'eau, de gestes et de structures

AUBEPIERRE-SUR-AUBE

PETIT LAVOIR



En hommage au pays de Gaston Bachelard, Yvonne Verdier et Lévi- Strauss, une histoire d'eau, de gestes et de structures.

En hommage aux femmes des lavoirs et à leur parole, une phrase du Dieu d'eau de Marcel Griaule: "Les fibres en effet tombaient en torsades, symboles des tornades, des méandres et des torrents, de la marche ondulante des reptiles. Elles rappelaient aussi les spirales à huit tours du soleil pompéur d'humidité. Elles étaient elles mêmes un cheminement d'eau parce que gorgées des fraîcheurs prises aux plantes célestes.

Elles étaient pleines de l'essence du Nommo, elles étaient le Nommo lui même, en mouvement, comme l'indiquait la ligne ondulée qui peut se prolonger à l'infini.

(...) Les torsades du vêtement étaient donc un chemin de prélecture pour la parole que le génie voulait révéler à la Terre. Il incantait ses mains en les portant à ses lèvres tandis qu'il tressait; ainsi sa parole humide se lovait avec les tresses humides (...)

En hommage à la métallurgie des hauts fourneaux, un triptyque alchimique:

- L'oeuvre au noir (Nigredo) au lavoir de Marmesse
- L'oeuvre au blanc (Albedo) au lavoir de Pont la Ville
- L'oeuvre au rouge (Rubedo) au petit lavoir d' Aubepierre

Trois évocations des étapes de la transmutation des métaux.

(Une étrange ressemblance entre les principes alchimiques et les croyances dogons?)



L'oeuvre au noir / Nigredo / lavoir de Marmesse / 2011

La Région de Chateauvillain était réputée depuis le 15ème siècle pour la métallurgie du fer, utilisant les deux rivières de l'Aube et de l'Aujon. Le minerai était fondu dans des fours, puis lavé dans la rivière. Le résidu de la fonte se nomme la crasse, morceaux noirs et brillants comme du verre que l'on trouve encore dans le sol à Marmesse. Le lavoir de Marmesse servait à laver le linge mais aussi le minerai.

Le lavoir de Marmesse a la forme d'un bassin de jardin iranien, rectangle de pierre traversé d'un courant d'eau. L'eau se reflète sur les murs.

En hommage à l'histoire du minerai, un plafond suspendu de "crasse" recueillie par les habitants fait écho au rectangle d'eau, défiant les lois d'apesanteur (lourdeur suspendue, feu au dessus de l'eau), la pièce évoque aussi la première étape alchimique appelée oeuvre au noir, fusion du fer, de la poudre et du sel, sous le signe de la calcination et du noircissement.

L'oeuvre au blanc / Albedo / lavoir de Pont-la-Ville / 2012

Bâches de plastique, fils de nylon, billes de plastique

L'oeuvre au blanc correspond à la deuxième étape de l'initiation alchimique. Cette étape est sous le signe de la purification, de la lune, du lavage et de la transparence.

En utilisant la rosée, l'opération consiste à accueillir la lumière dans la matière. La matière devient alors transparente.

"la septième image des deux corps toujours soudés et de la pluie de rosée montre la purification, l'oeuvre au blanc, l'albedo. Avec la mort de l'ego, l'ombre s'éclaircit et dote le couple d'une connaissance autre qu'intellectuelle : le sentiment.

Les yeux du cœur commencent à voir : le sourire est sur les visages. C'est un présage de naissance au discernement objectif. C'est la lumière apparaissant après les ténèbres (rêve d'aurore ou de lever de lune qui indique la perception accrue de la luminosité de l'inconscient)." Dictionnaire des symboles

L'oeuvre au rouge / rubedo / lavoir d'Aubepierre-sur-Aube / 2013

Sous le signe du Soleil ...

Une substance, soluble dans le verre, à basse température, en touchant le verre légèrement amolli, se disperserait à l'intérieur, lui donnant une coloration rouge rubis, avec fluorescence mauve dans l'obscurité. (manuel alchimique). Dernière étape de la transformation alchimique, Il s'agit de l'incandescence, de matériel fixé, du feu au centre de la terre (ventre) et de la couleur du sang, du phénix et de la réalisation du Soi.



23 JEAN LOUIS BEC

Fusions élémentaires

AUBEPIERRE-SUR-AUBE

MAIRIE



L'eau, la terre, les roches, les plantes; des murmures fluides, des éclats de lumière acqueuse, des frissons qui courent secrètement dans la poussière, les vagues chaudes d'une respiration qui nous captive et qu'on devine vaste comme le monde. Les éléments dialoguent, échangent, conversent. Une arborescence de liens qui poussent vers le ciel une harmonie géante.

Le regard vient peut être de là, naît peut être là, dans les forces et les langages sous-jacents; dans les ressemblances et les correspondances présents entre leur formes et leurs structures; dans l'évidence de leur similitude et de leur complémentarité. Une matière créatrice d'esprit puissant et premier. Le retour aux sources et l'étape incontournable de l'évolution. Les paysages présentés sur les photographies n'existent pas. Issus de la fusion numérique de deux images panoramiques argentiques ils cherchent à exister. Pour révéler, présenter la continuité des matières à travers leurs différences et la création de nouvelles formes. Ils définissent un ailleurs étrange qui détourne la réalité pour mieux nous la faire redécouvrir, qui interroge pour nous suggérer ce qui est présent dans notre monde. L'œil créé révèle à son tour, propose un ailleurs qui vient du profond même du dialogue des éléments, de sa complexité, de son esprit aussi bien primitif que futur.

24 FRÉDÉRIC POISSON

Voilées

AUBEPIERRE-SUR-AUBE

MAIRIE



Au début des années 2000, en France, le port du voile islamique à l'école, et plus largement le port du voile dans les lieux publics fait débat. « Mon propos n'est pas de prendre position, mais d'imaginer ce que pourraient être les chefs-d'œuvre de nos musées si les femmes devaient effectivement être voilées ».

Il ne resterait que leur regard, leur regard et une silhouette.

Et même avec cet artifice qui ampute, qui minimise l'œuvre, ces femmes resteraient reconnaissables.

Alors à quoi bon ce voile ?

Ce sont les pixels qui créent un voile numérique.

Les écrans eux aussi interviennent et imposent leurs formats, les bugs d'affichage ne sont pas à exclure, alors le regard que nous portons aux œuvres change à notre insu.

La technologie à son tour masque l'œuvre, jusqu'à quand restera-t-elle reconnaissable ?

Frédéric Poisson, ingénieur designer, vit et travaille à Beauvais et ailleurs.

Son leitmotiv ? L'idée et l'émotion priment toujours sur la technique utilisée qui, elle, varie constamment, même si le résultat doit toujours être élégant, beau, soigné...

Son terrain de jeux préféré ? Il est multiple... Frédéric Poisson s'inspire de son environnement, de la rue, des musées, de la nature, de la plage, etc.

Son travail est quasi saisonnier, l'hiver à l'atelier, l'été à la plage.

Sa force ? Il fait sans cesse le grand écart entre le détournement d'objets, de jouets, et le concept... entre l'évidence et le questionnement.

25 KAI CHUN CHANG



AUBEPIERRE-SUR-AUBE

MAIRIE

Les hors champs

«Les champs de Haute-Marne, c'était les paysages que je ne pouvais voir que sur l'écran, ou sur internet. Maintenant, j'ai mes pieds dans ces champs, et je comprend que ce que j'ai vu n'était qu'illusion : dimension, couleur, matériaux ... tout est vraisemblable, mais artificiel. L'illusion devient une loi qui redéfinit la liberté.

Paysage de Haute Marne

En roulant en voiture, les champs, les forêts et le ciel sont réduits en tranche, comme le relief doux, comme des plantes qui poussent vers les deux cotés, comme les vagues qui frappent l'une sur l'autre sans cesse... J'essaye de représenter ces impressions de mouvement en recomposant les branches, et en leurs redonnant une nouvelle vie.

26 GUILLAUME DIMANCHE

Nuclear collapse

AUBEPIERRE-SUR-AUBE

MAIRIE



AUBEPIERRE-SUR-AUBE

MAIRIE

27 PHILIPPE CIBILLE

Les Hommes de mains

Faire pauser un artiste, laisser sa personnalité s'installer, solliciter sa présence. C'est avec la confiance mutuelle que le regard arrive.

AUBEPIERRE-SUR-AUBE

MAIRIE



28 BÉATRICE CHANFRAULT

Memoriae

«Toile, peau, toile usée, tissu fragmentaire, draps et chemises intimement liées dans une histoire qui leur est propre, s'érigent comme des reliques.

Ma recherche s'applique à transmettre l'impalpable, odeurs et secrets enfouis dans notre mémoire. Tel un tapissier, je noue et je dénoue les souvenirs profonds que l'on ne peut toucher, que j'expulse à la surface de la toile : souvenir d'un moment ou d'une vie, empreintes parfumées.

Tel un talisman qui n'appartient qu'à moi, chaque pièce est minutieusement choisie. Je me laisse guider par ce qu'elle raconte.»

Béatrice Chanfrault animera un atelier de création textiles les trois premières semaines d'Août dans l'ancienne école d'Aubepierre-sur-Aube.



AUBEPIERRE-SUR-AUBE

GRAND LAVOIR / ÉGLISE DE L'ASSOMPTION

Hommage à Sengay



14 ELENG LULUAN

Sculptures

AUBEPIERRE-SUR-AUBE
EGLISE DE L'ASSOMPTION



30 ZHENJUN DU



Apocalypses

AUBEPIERRE-SUR-AUBE

EGLISE DE L'ASSOMPTION

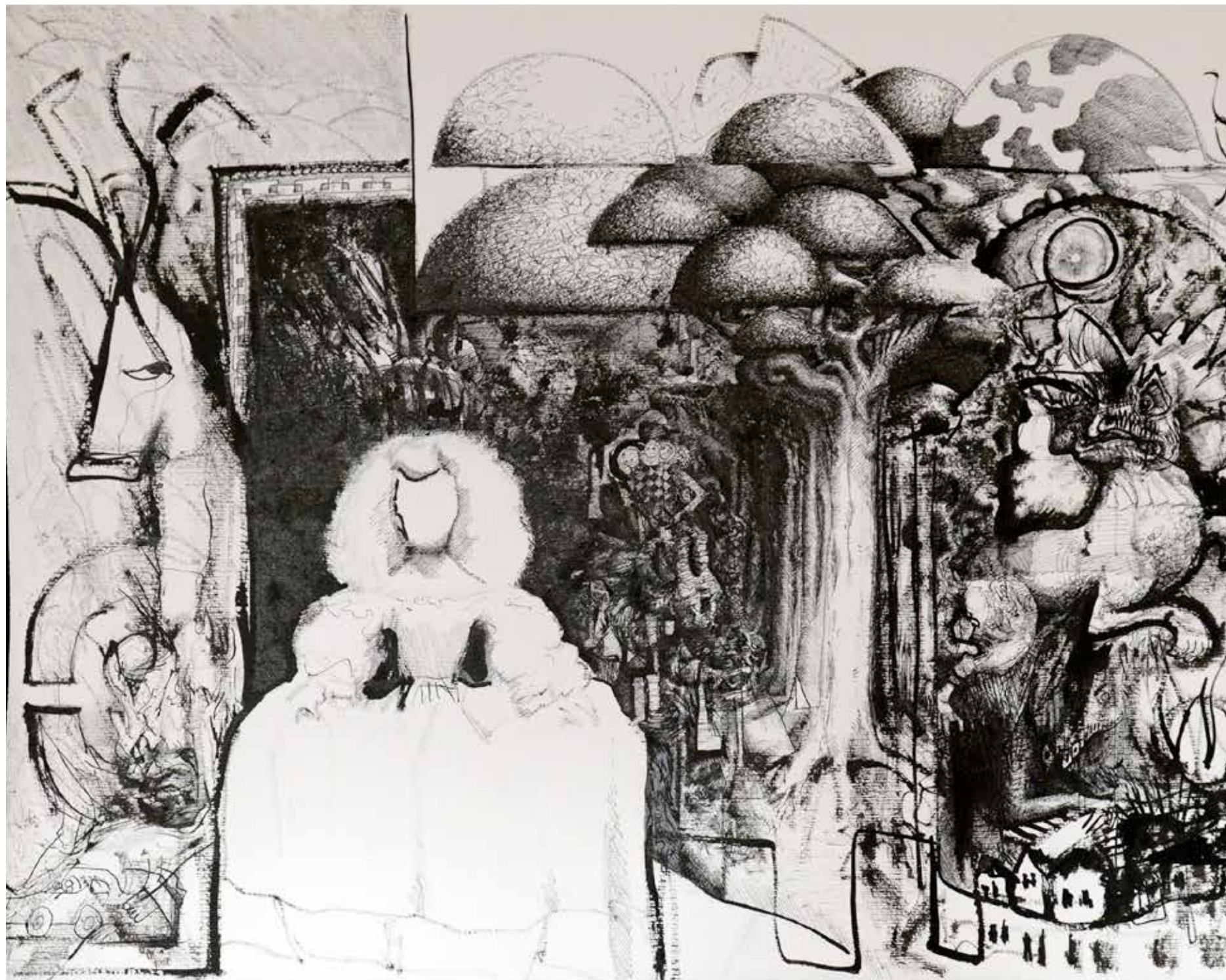
Vit et travaille à Paris et
Shanghai

31 ALEXANDRE BAKKER

Encres

AUBEPIERRE-SUR-AUBE
EGLISE DE L'ASSOMPTION

Vit et travaille en
Haute Marne



Opera della profezia dell'ape

DANCEVOIR

GÎTE POLLEN & PROPOLIS

PORCHERIE



L'oeuvre intitulée Opera della profezia dell'ape nait de la rencontre entre le collectif Templa Coeli (Cécile Armenault, Sébastien Combescot, Sébastien Mailliet) et leurs hôtes en résidence, Dominique Cossalter et André Mitaut, habitants Haut-Marnais. La découverte du lieu d'exposition « La porcherie » s'accompagne d'une immersion dans la passion partagée du couple d'apiculteurs. Les saveurs, les senteurs, la matière et leur expérience sensible de l'univers des abeilles s'emparent des artistes. Imaginaire et savoir faire se mêlent alors pour élaborer une forme plastique issue du façonnage de la lumière, de la cire naturelle, des sons, des images et des odeurs. Par la métaphore de la symbolique de l'abeille à travers l'histoire de la civilisation, emblème de l'âme et de l'esprit, ouvrière laborieuse, dévouée et organisée, oracle et source de vie, Opera della profezia dell'ape met en présence la question du devenir de la société contemporaine, comme une prophétie. Le collectif Templa Coeli, vit et travaille à Paris.

33 HÉLÈNE BARRIER & MATHIEU SANCHEZ

Cellula

Réalisation : Mathieu SANCHEZ
Installation textile et danse : Hélène BARRIER

Remerciement à PHILDAR, Alice LEBLANC-LAROCHE et Clément ASSOUN.

Un corps éclôt parmi une gangue de laine, dans un va et vient au coeur d'un corps-paysage palpitant tel un coeur végétal. Maintenant le parfum que recèle la chrysalide se libère.

Feuilles mortes fermentées, petits rameaux desséchés, cadavres de bactérie, salive, température du corps, souffle expiré, tout cela absorbé par la sueur, concentré, élevé jusqu'aux limites, est délivré. Ce parfum qui semble du plus profond de la terre après si longtemps.

Yoko OGAWA, Manuscrit zéro

Le butoh est la danse des deux côtés de la peau.

La peau protège et isole / sa perméabilité contenant et respirant la peau est un tissu / la peau semble contenir la vie pour mieux la retenir / Envie d'un corps poreux qui sort d'une matrice tissulaire et, telle une amide, exhuder la laine, la fibre par toutes les pores de la peau et s'en revêtir telle une fourrure. Comme un fluide vital épais dont le cycle entre et sort, entre et sort, sans cesse.

Construire un rhizome de laine, tel un cocon aux multiples ramifications, être dedans, en germination, en gestation. Penser l'érotisme comme éclosion lente.

Un corps qui s'ouvre et n'en finit pas de s'ouvrir.

Une chambre abandonnée, figée, fossilisée, silencieuse.

À l'intérieur un organe géant incomplet s'agite, une chrysalide, une momie ? Ses extrémités émergent de cavités, et s'étendent tel un rhizome.

Des images d'un corps évoluant dans cet organe tissulaire sont projetées sur les murs comme une tentative de sortie. Le corps peu à peu éclot, s'extirpe de la gangue.

Une sorte de danse en friction avec les parois du cocon, le corps comme lieu d'énergie, d'intensité, un corps paysage, un corps érotique, labyrinthe vertigineux...

Un voyage, une pénétration.

Comment danser un paysage ?

Deux respirations cohabitent, celle du corps dans l'organe, celle de l'organe dans la chambre. Le corps abrite lui-même des fragments de ce qui l'a abrité, et régurgite des parcelles de matière. Corps habitacle, matrice, enferme et respire.

Retourner la peau, voir l'intérieur de l'oeuf tapissé de nerfs, de poils
Arborescences artérielles / Forêt de troncs veineux, bronches injectées, bulbes chevelus.

Routes de sang, ramification lymphatique

Corps-Paysage

Les sinuosités

écarter écarteler

Les cicatrices nous protègent

phildar
Créateur de liens

CHATEAUVILLAIN
TOUR DE L'AUDITOIRE
GRENIER

34 JEAN YVES TEXIER

CHATEAUVILLAIN

TOUR DE L'AUDITOIRE

EN JUILLET

Peintures

Vit et travaille à Langres



35 BETTINA CLASEN

CHATEAUVILLAIN

TOUR DE L'AUDITOIRE

EN AOÛT

Le noir devant les yeux



«LE NOIR DEVANT LES YEUX correspond à la traduction du terme bambara nianafine, qui veut dire la nostalgie. Il s'agit de ma propre nostalgie.

«L'Afrique a meublé combien de rêves, combien de mes nuits, et rempli combien de cahiers, combien de bobines? Durant mes différents séjours africains, des valeurs m'ont été transmises, comme des cadeaux. Réponses à des questionnements, une autre façon de voir la vie et d'aborder les drames. A travers mes photographies et films documentaires, je transmets à mon tour ce que ces voyages et amitiés africaines m'ont apportés .»

36 JEAN-MARIE MAILLARD



CHATEAUVILLAIN
TOUR DE L'AUDITOIRE
GRENIER

Autoportraits

Vit et travaille à Rouelles (52)



37 REGULA WEBER

MARMESSE
LE PRIEURÉ
1ER ÉTAGE

Dessins & installation

Vit et travaille à Zurich





38 AMIRZADEH GURY

Franchir le seuil - *Crossing the threshold*

Pour la troisième année consécutive Amirzadeh Gury propose une action artistique et culturelle menée avec les habitants de Cour l'Evêque.

Cette année les habitants exposent les photos de mariage et de communion de leurs parents.

COUR L'EVÊQUE

LAVOIR

À PARTIR DU 7 JUILLET



39 COINS ET RECOINS D'ARC-EN-BARROIS

coins, recoins et mystères d'Arc-en-Barrois...

Photographies réalisées par les élèves de Corinne Minel de l'école primaire d'Arc-en-Barrois dans le cadre d'un atelier animé par la photographe Sandrine Mulas.

ARC-EN-BARROIS

HÔTEL DE VILLE

A PARTIR DU 6 JUILLET



PETITE LOUVE BLEUE



Goûter musical pour les enfants et leurs parents **SAMEDI 13 JUILLET 16H30**

Petite Louve Bleue est une pièce de théâtre chantante pour conteuse, marionnettes et sorcière.

Elle s'adresse à tout le monde, à partir de l'âge de 7 ans.

L'histoire se situe dans une Mongolie imaginaire, et le décor représente la montagne que doit gravir Petite Louve Bleue, accompagnée de son cheval, pour affronter la sorcière, nichée dans son cratère.

Pour grandir, Petite Louve Bleue devra inventer son chemin. Aller voir en face sa propre peur fumante et dégueulante. Une sorte de musique l'accompagne. "Le seul moyen de faire disparaître une sorcière est d'arrêter d'y penser, le seul moyen de faire disparaître une sorcière est d'arrêter d'y penser..."

Du sacrifice de son cheval et de sa victoire sur la sorcière naîtra le plus beau des instruments : celui qui donne accès à soi-même et aux autres.

DURÉE 30MN + GOUTER / ENTRÉE LIBRE

Petite Louve Bleue // livret et musique : Eléonore Bovon / mise en scène : Anne-Laure Lemaire / scénographie : Blandine Vieillot / construction des marionnettes et assistant à la mise en scène : Pascal Laurent / images animées : Jules Huvig / lumières : Paul Galeron / Bande-son : Alexandre Doizenet. Avec : Sarah Helly, Eléonore Bovon et Guéwen Maigner.

AUBEPIERRE-SUR-AUBE

MAISON LAURENTINE

PARC

ATELIER DE CRÉATION



Ils marchaient sans se mouvoir **SAMEDI 31 AOUT 19H30**

FAVEROLLES

CHÂTEAU / STUDIO SON

Atelier de création avec Andréas Rathgeb, Camille Renarhd, Leonard Lamb, Hélène Polette, Alexandre Bakker, Karyn Vyncke, Cécile Arménault, Sébastien Maillet, Dominique Cossalter, Sylvie Bryant, Pierre Bongiovanni.

Dernier volet du triptique autour des prophéties de Léonard de Vinci.

LE MUSÉE DES REGARDS / OPUS 4 / 2013

UNE MANIFESTATION DE LA MAISON LAURENTINE / CENTRE D'ART DISCRET A AUBEPIERRE-SUR-AUBE

co-producteurs

Fer et Tradition (Montier en Der)
Collection Laurence Christian Petrakis (52)
Collection Chevigny (52)
Château de Faverolles (52)
CRANE LAB
La clé des Champs (52)
Gîte Pollen et Propolis (52)
Lycée Charles de Gaulle de Chaumont
Lycée du Paysage et de l'horticulture de
Fayl Billot
Templa Coeli (Paris)
Compagnie Karin Vincke (Bruxelles)
Arscenic (Bruxelles)
SidebySide Studio (Berlin)
Compagnie LÔ (Montréal)
Compagnie Ispoug (52)

équipe

Coordination artistique

Pierre Bongiovanni

Administration générale

Marie Solange Dubès

régie technique et logistique

Jacky Sanchez

Régie technique

Willy Villalonga

Olivier Charlet

Yoris Van den Houte

Mickael Vallet

Régie du jardin

Michel Boulin

soutien technique

Benoît Garnier

Jean Michel Cavin

soutien intendance

Emmanuelle Garnier

adresses utiles

Maison Laurentine

Entrée libre du mercredi au
dimanche de 15h à 19h du 1er
juillet au 15 septembre et sur
rendez-vous, 15 rue du Moulin
52210 Aubepierre-sur-Aube

Tour de l'Auditoire

Entrée libre coté cour (14 rue de
Penthièvre) tous les jours de 14h
à 18h du 1er juillet au 31 août et
toute l'année sur rendez-vous,
52120 Chateauvillain

Prieuré

Entrée libre du mercredi au
dimanche de 15h à 19h du 1er
juillet au 31 août et sur rendez-vous,
52120 Marmesse

Gîte Pollen & Propolis

Entrée libre du mercredi au
dimanche de 15h à 19h du 1er
juillet au 31 août
25 rue de Verdun, 52210 Dancevoir

Hôtel de Ville Arc en Barrois (52210)

horaires habituels de la Mairie

Lavoir

Entrée libre
Cour L'Evêque 52210

Studio Son

Château de Faverolles
spectacle le 31 août à 19h30
Faverolles 52260

merci

Dominique Cossalter
André Mitaut
Catherine et Michel Boussard
Richard Brouard
Père Fusilli
Alain Chaneaux
Eric Vicente
Christian Droin
Pascal Droin
Corinne Minel
Michel et Patricia Juillard
Edith et Roland Vauthelin
Michel Bourgeois
Catherine Batchelet
Pascal Strabach
Hélène Kusz
Panay Kacaw
Nicolas Herubel
Christophe Glodt
Andréas Rathgeb
Christophe Ringoot
Thierry Gervasoni
Jean Jacques Cavin
Jean Michel Cavin
Bernard Maroiller
Annick & Jean Pierre Vernier
Sylvie Bryant
Pierre Maroiller
Marie Jo Vicente
Norbert Brunner
Marie Ka
Patricia Dallio
Corinne Sanchez
Jacques Taillard
Abbaye d'Auberive
Florence Lindecker
Rebecca Regnault
Patrick Reckinger
Maison de la Culture de Pintong
Comité des Fêtes d'Aubepierre
Et tous les habitants d'Aubepierre et
de la Vallée qui ont apporté une aide
ponctuelle ou ont proposé leur soutien.

soutiens financiers

Conseil régional de Champagne Ardenne
Conseil général de Haute Marne
Ville d'Aubepierre-sur-Aube
Ministère des Affaires Aborigènes de Taïwan
Bureau français de Taïpei
Crédit Mutuel de Chaumont
Intermarché Chateauvillain
Weldom Langres



MARMESSE

PRIEURÉ
REGULA WEBER

CHATEAUVILLAIN

TOUR DE L'AUDITOIRE

JEAN YVES TEXIER (JUILLET)
BETTINA CLASEN (AOUT)
JEAN-MARIE MAILLARD
MATHIEU SANCHEZ & HÉLÈNE BARRIER

DANCEVOIR

GÎTE POLLEN & PROPOLIS

TEMPLA COELI
(SEBASTIEN MAILLET, SEBASTIEN COMBESCOT, CÉCILE ARMÉNAULT, DOMINIQUE
COSSALTER, ANDRÉ MITAUT)

AUBEPIERRE-SUR-AUBE

GRAND LAVOIR

BÉATRICE CHANFRAULT

PETIT LAVOIR

ALICE SHILLER MALLET

ÉGLISE NOTRE DAME DE L'ASSOMPTION

DU ZHENJUN
FRANCIS GURY
CHRISTIAN DROIN
ALEXANDRE BAKKER
ELENG LULUAN
BÉATRICE CHANFRAULT
MAIRIE / SALLE DES MARIAGES
GUILLAUME DIMANCHE
PHILIPPE CIBILLE
KAI CHUN CHANG
FRÉDÉRIC POISSON
JEAN LOUIS BEC

MAISON LAURENTINE / GRANGES CELLIER ET RECOINS

YORIS VAN DEN HOUTE
FRANCIS MARIE DEMOULIN
LÉON AUBRY
LÉONARD LAMB
PIERRICK TAILLARD
REMI CARITEY
MASQUES AFRICAINS

MAISON LAURENTINE / PARC

SAPUD KACAW
ELENG LULUAN
FABIEN ANSAULT
ANGÈLE LARGY
MARGOT GRANDJEAN
RICHARD BROUARD
LUC BARROVECCHIO
LILI MARCHAND
ANNE LAURE LEMAIRE
JULIEN MUNSCHI
ÉLÈVES DU LYCÉE CHARLES DE GAULLE DE CHAUMONT
ÉLÈVES DU LYCÉE HORTICOLE DE FAYL BILLOT

COUR L'ÉVÊQUE

LAVOIR

AMIRZADEH GURY ET LES HABITANTS

ARC-EN-BARROIS

MAIRIE

ECOLE PRIMAIRE

FAVEROLLES PERFORMANCE SPECTACLE LE 31 AOUT À 19H30

STUDIO SON

ANDRÉAS RATHGEB / CAMILLE RENARHD / MARION HELLMANN / HÉLÈNE POLETTE / KARIN VYNCKE / PIERRE BONGIOVANNI